

*Załącznik nr 1  
do Polityki Informacyjnej Banku Spółdzielczego w Narolu*

**INFORMACJE PODLEGAJĄCE UJAWNIENIU ZGODNIE  
Z POLITYKĄ INFORMACYJNĄ  
BANKU SPÓLDZIELCZEGO  
W NAROLU WEDŁUG STANU NA DZIEŃ 31.12.2023 r.**

Narol, 2023 r.

## Spis treści

1	Dane identyfikujące Bank: .....	3
2	Cele i strategie w zakresie zarządzania ryzykiem .....	5
2.1	Ryzyko kredytowe.....	5
2.2	Ryzyko stopy procentowej .....	8
2.3	Ryzyko operacyjne .....	10
2.4	Ryzyko płynności .....	13
2.5	Ryzyko braku zgodności .....	16
3	Fundusze własne.....	18
4	Wymogi kapitałowe. ....	19
4.1	Wymóg z ryzyka kredytowego:.....	19
4.2	Wymóg z tytułu ryzyka operacyjnego.....	20
4.3	Podstawowe wymogi kapitałowe Banku.....	20
5	Ekspozycje na ryzyko kredytowe kontrahenta .....	21
6	Wskaźniki globalnego znaczenia systemowego.....	23
7	Korekty z tytułu ryzyka kredytowego .....	23
8	Aktywa wolne od obciążeń .....	25
9	Korzystanie z ECAI.....	25
10	Ekspozycje na ryzyko rynkowe.....	26
11	Ryzyko operacyjne .....	26
12	Ekspozycje w papierach kapitałowych nieuwzględnionych w portfelu handlowym .....	26
13	Ekspozycje na pozycje sekurytyzacyjne.....	26
14	Polityka w zakresie wynagrodzeń .....	26
15	Dźwignia finansowa.....	27
16	Stosowanie technik ograniczania ryzyka.....	28
17.	Informacje o przedsiębiorcach lub przedsiębiorcach zagranicznych o których mowa w art.6a ust.1 i 7, o ile przy wykonywaniu na rzecz jednostki organizacyjnej banku albo innego przedsiębiorcy lub przedsiębiorcy zagranicznego czynności, o których mowa w tych przepisach, uzyskują dostęp do informacji chronionych tajemnicą bankową (art.11 b).....	28
18.	Procedury regulujące proces zarządzania ryzykiem w Banku. ....	29

## 1 Dane identyfikujące Bank:

Bank Spółdzielczy w Narolu, którego akta rejestrowe są przechowywane w Sądzie Rejonowym w Rzeszowie, XII Wydział Gospodarczy Krajowego Rejestru Sądowego, wpisany do rejestru przedsiębiorców pod numerem KRS 0000113045, NIP 793-000-19-02, Regon 000507041.

Niniejszy dokument stanowi realizację Polityki informacyjnej Banku Spółdzielczego w Narolu określającej zakres, zasady i sposób publikacji informacji określonych w Prawie Bankowym, Rozporządzeniu Ministra Finansów, Funduszy i Polityki Regionalnej w sprawie systemu zarządzania ryzykiem i systemu kontroli wewnętrznej oraz polityki wynagrodzeń w bankach z dnia 08 czerwca 2021 r. (Dz.U.2021 poz.1045) oraz Rozporządzeniu (UE) nr 575/2013 z dnia 26.06.2013 r. w sprawie wymogów ostrożnościowych dla instytucji kredytowych i firm inwestycyjnych.

Bank Spółdzielczy w Narolu należy do Zrzeszenia Banku Polskiej Spółdzielczości S.A., od dnia 31 grudnia 2015r. przystąpił do Systemu Ochrony Instytucjonalnej IPS. Bank tworzą Centrala Banku, Oddział Banku w Lubaczowie i Punkt Obsługi Klienta w Rudzie Różanieckiej. Bank Spółdzielczy obejmuje swoim działaniem tylko terytorium Rzeczypospolitej Polskiej głównie na obszarze gminy Narol i powiatów: lubaczowskiego, jarosławskiego i tomaszowskiego. Centrala Banku znajduje się w Narolu przy ul. Kościelnej 1.

Bank jest sformalizowaną organizacją (instytucją), gdzie formalizacja oznacza utrwalenie w postaci opisu słownego zależności w niej występujących (w formie regulaminu). Szkielet zaimplementowanego systemu zarządzania ryzykiem stanowi jego struktura organizacyjna. Podstawę funkcjonowania struktury organizacyjnej stanowi „Regulamin organizacyjny Banku Spółdzielczego w Narolu”.

Bank Spółdzielczy jest spółdzielnią. Organami statutowymi Banku są:

- 1) Zebrania Grup Członkowskich,
- 2) Zebranie Przedstawicieli,
- 3) Rada Nadzorcza,
- 4) Zarząd.

Szczegółowy zakres kompetencji władz Banku określają:

- 1) Statut Banku,
- 2) Regulamin zebrania Grup Członkowskich,
- 3) Regulamin obrad Zebrania Przedstawicieli,
- 4) Regulamin działania Rady Nadzorczej Banku,
- 5) Regulamin działania Zarządu Banku,
- 6) Regulamin organizacyjny,
- 7) inne regulacje wewnętrzne Banku.

Zorganizowanymi częściami składowymi Banku są:

- 1) Centrala,
- 2) Oddział,
- 3) Punkt Obsługi Klienta.

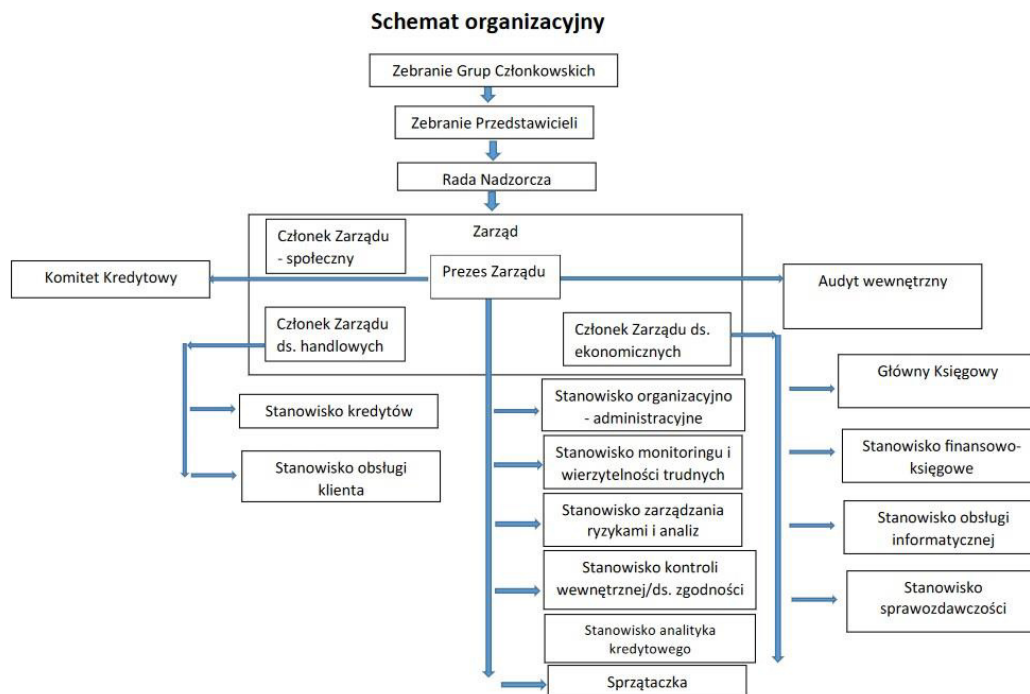
Zarząd jest odpowiedzialny za organizację wewnętrzną Banku, zarządzanie Bankiem i wynikające z tego skutki.

**Zarząd Banku Spółdzielczego w Narolu:**

- **Krzysztof Kalun** - Prezes Zarządu,
- **Sylwia Kopciuch** - Członek Zarządu ds. ekonomicznych,
- **Jolanta Ziejewska** - Członek Zarządu ds. handlowych,
- **Jan Bąk** - Członek Zarządu.

Graficzne odzwierciedlenie struktury organizacyjnej Banku w 2023 r. przedstawia poniższy schemat organizacyjny:

Załącznik nr 1 do Regulaminu Organizacyjnego  
Banku Spółdzielczego w Narolu



### Kluczowe dokumenty zarządzania ryzykiem w Banku stanowią:

- Strategia Banku Spółdzielczego w Narolu na lata 2019-2023 i lata następne,
- Strategia zarządzania ryzykiem Banku Spółdzielczego w Narolu,
- Polityka zarządzania kapitałem w Banku Spółdzielczym w Narolu.

Zarząd Banku Spółdzielczego w Narolu niniejszym oświadcza, że ustalenia opisane w Informacji podlegającej ujawnieniu zgodnie z Polityką Informacyjną Banku Spółdzielczego w Narolu są adekwatne do stanu faktycznego, a stosowane systemy zarządzania ryzykiem są odpowiednie z punktu widzenia profilu i strategii ryzyka Banku.

System zarządzania ryzykiem oraz system kontroli wewnętrznej ocenia się jako dostosowany do skali i profilu działania oraz generowanego ryzyka. Bank spełnia wymogi kapitałowe wynikające z zapisów Prawa Bankowego i Uchwał Nadzorczych a fundusze własne w pełni pokrywają wszystkie ryzyka występujące w Banku.

Członkowie Zarządu oraz Członkowie Rady Nadzorczej nie zajmowali stanowisk dyrektorskich w organach innych podmiotów.

Ogólny profil ryzyka związany ze strategią działalności, zawierający kluczowe wskaźniki i dane liczbowe przedstawiające obraz zarządzania ryzykiem przez Bank opisane zostały w rozdziale 2.

Szczegółowy sposób funkcjonowania i wykonywania zadań w ramach procesu zarządzania ryzykiem zawierają procedury regulujące cząstkowe systemy zarządzania ryzykiem, opracowane dla poszczególnych rodzajów ryzyka uznanych przez Bank za istotne.

## 2 Cele i strategie w zakresie zarządzania ryzykiem

### 2.1 Ryzyko kredytowe.

**Celem strategicznym** w zakresie zarządzania ryzykiem kredytowym jest utrzymywanie stabilnego i zrównoważonego pod względem jakości i wartości portfela kredytowego równocześnie cechującego się wysoką dochodowością oraz bezpieczeństwem rozumianym jako minimalizacja ryzyka wystąpienia kredytów zagrożonych. W celu osiągnięcia długofalowych zamierzeń w zakresie ryzyka kredytowego, w Banku badaniu poddaje się czynniki ryzyka zmian makroekonomicznych oraz ryzyka rezydualnego.

Głównym kierunkiem alokacji środków pochodzących ze zgromadzonych depozytów będzie portfel kredytowy. Bank stosując zarządzanie aktywno – pasywnie będzie dostosowywał wielkość portfela depozytowego i kredytowego do obowiązujących w Banku limitów ostrożnościowych oraz potencjału kapitałowego Banku.

Priorytetem działalności kredytowej będzie udzielanie kredytów o średnioterminowym terminie zapadalności, co pozytywnie wpłynie zarówno na sytuację płynnościową Banku, jak również na przychody poza odsetkowe.

Bank Spółdzielczy w Narolu stosuje system monitorowania ryzyka kredytowego, który obejmuje monitoring pojedynczej transakcji kredytowej oraz całościowy monitoring portfela kredytowego Banku. Proces zarządzania ryzykiem kredytowym pojedynczej transakcji/ kredytobiorcy obejmuje:

- stosowanie metodyki oceny zdolności kredytowej;
- bieżący monitoring;
- przegląd ekspozycji kredytowych i tworzenie rezerw celowych;
- windykację i nadzór nad kredytami zagrożonymi;
- kontrolę procesu kredytowego w odniesieniu do transakcji zawartych z danym kredytobiorcą.

Zasady bezpiecznego zarządzania ryzykiem kredytowym w odniesieniu do łącznego zaangażowania kredytowego Banku obejmują działania polegające na:

- dywersyfikacji ryzyka poprzez stosowanie limitów zaangażowań,
- badaniu ekspozycji zagrożonych,
- przedsięwzięciach organizacyjno-kadrowych.

W ramach ryzyka kredytowego analizowane jest również ryzyko koncentracji zaangażowań w zakresie:

- dużych zaangażowań,
- branży,
- jednorodnego instrumentu finansowego,
- stosowanych przez Bank zabezpieczeń.

W procesie zarządzania ryzykiem kredytowym w Banku uczestniczą:

#### **Rada Nadzorcza Banku:**

- sprawuje nadzór nad funkcjonowaniem w Banku systemu zarządzania poszczególnymi rodzajami ryzyka,
- akceptuje Strategię Banku oraz poziom tolerancji na ryzyko kredytowe z uwzględnieniem ryzyka koncentracji,
- pełni funkcję kontrolną w odniesieniu do zarządzania ryzykiem kredytowym podejmowanym przez Bank.

#### **Zarząd Banku:**

- odpowiada za stworzenie skutecznego systemu zarządzania poszczególnymi rodzajami ryzyka oraz za realizację Strategii Banku w zakresie ryzyka kredytowego z uwzględnieniem ryzyka koncentracji, a także sprawuje nadzór nad efektywnym procesem zarządzania tymi ryzykami,
- dostosowuje strukturę organizacyjną Banku oraz stopień zaawansowania metod zarządzania ryzykami do skali i charakteru prowadzonej działalności,
- sprawuje kontrolę nad stworzeniem odpowiedniego systemu raportowania,

- odpowiada za dostosowanie rodzajów i wielkości ryzyka oraz procesu zarządzania do akceptowanego przez Radę Nadzorczą ogólnego poziomu ryzyka oraz za właściwe sformalizowanie i zaawansowanie tego procesu,
- odpowiada za przydzielenie adekwatnych środków technicznych (zapewniających sprawne gromadzenie i przetwarzanie informacji dla celów zarządzania ryzykiem kredytowym z uwzględnieniem ryzyka koncentracji) oraz personelu; wyznacza jednostki odpowiedzialne za zarządzanie tymi ryzykami,
- przeprowadza przeglądy zasad zarządzania ryzykiem kredytowym z uwzględnieniem ryzyka koncentracji wprowadzając w razie potrzeby (w razie poważnych zmian profilu działalności Banku lub zasadniczych zmian sytuacji rynkowej) niezbędne korekty i udoskonalenia.

Stanowisko zarządzania ryzykami i analiz – odpowiada za:

- opracowanie polityki zarządzania ryzykiem kredytowym z uwzględnieniem ryzyka koncentracji,
- monitorowanie przestrzegania akceptowanego poziomu tych ryzyk,
- identyfikację zagrożeń mających wpływ na ryzyko Banku oraz dokonuje pomiaru i kontroli ryzyka, zgodnie z regulacjami przyjętymi przez Radę Nadzorczą i Zarząd Banku,
- wydawanie propozycji mających na celu właściwe kształtowanie poziomu ryzyka kredytowego z uwzględnieniem ryzyka koncentracji,
- raportowanie w zakresie poziomu ryzyka dla Zarządu i Rady Nadzorczej,
- opracowanie propozycji Strategii Banku w części dotyczącej ryzyka kredytowego z uwzględnieniem ryzyka koncentracji,
- opracowanie propozycji do Planu finansowego w części dotyczącej ryzyka kredytowego z uwzględnieniem ryzyka koncentracji.

Pracownicy Banku uczestniczący w procesie kredytowania ponoszą odpowiedzialność za decyzje kredytowe, które wpływają na jakość portfela kredytowego i powinni posiadać odpowiednie kwalifikacje oraz wiedzę umożliwiającą m.in. :

- 1) identyfikowanie, mierzenie i kontrolowanie ryzyka występującego w portfelu kredytowym,
- 2) rzetelną ocenę zdolności kredytowej klientów,
- 3) umiejętną ocenę możliwości kredytowania,
- 4) prowadzenie właściwego monitoringu zabezpieczeń i sytuacji ekonomiczno-finansowej kredytobiorców i utrzymywanie z nimi stałej współpracy,
- 5) badanie terminowości spłaty kredytów,
- 6) przestrzeganie stosownych przepisów oraz wprowadzanie w życie polityki zarządzania ryzykiem kredytowym z uwzględnieniem ryzyka koncentracji.

Ryzyko kredytowe, to ryzyko poniesienia straty finansowej spowodowanej brakiem zdolności klienta do obsługi długu albo odmową wypełnienia zobowiązań wynikających z umowy wobec Banku. Ryzyko kredytowe dotyczy wszystkich aktywów bilansowych, do których Bank ma tytuł prawny oraz pozycji pozabilansowych. Proces zarządzania ryzykiem kredytowym w Banku przebiega w następujących etapach:

- Identyfikacja czynników ryzyka kredytowego,
- Ocena oraz ustalenie dopuszczalnych norm ryzyka (limity),
- Monitorowanie, pomiar i raportowanie ryzyka,
- Kontrola zarządzania ryzykiem kredytowym.

Należności niespłacone w określonym w umowie terminie (rata kapitałowa lub odsetki) Bank traktuje jako należności przeterminowane. Należności zagrożone (poniżej standardu, wątpliwe, stracone) Bank traktuje jako należności z rozpoznaną utratą wartości.

Kwoty ekspozycji w podziale na sektory gospodarki podane w tys. – wartości bilansowe prezentowane są w tabeli poniżej:

Tab. 1. Jakość ekspozycji kredytowych w podziale na branże. Stan na dzień: 31.12.2023 r.

Sektor gospodarki Dane w [tys.]	Ekspozycje w sytuacji normalnej i pod obserwacją	Ekspozycje z rozpoznaną utratą wartości	Suma
Administracja publiczna i obrona narodowa; obowiązkowe zabezpieczenia społeczne	22 359	0	22 359
Budownictwo	134	1 061	1 195
Działalność w zakresie usług administrowania i działalność wspierająca	0	0	0
Działalność związana z zakwaterowaniem i usługami gastronomicznymi	182	0	182
Działalność finansowa i ubezpieczeniowa	48	0	48
Handel hurtowy i detaliczny; naprawa pojazdów samochodowych, włączając motocykle	10 362	152	10 514
Informacja i komunikacja	1 275	0	1 275
Opieka zdrowotna i pomoc społeczna	0	0	0
Przetwórstwo przemysłowe	609	299	908
Rolnictwo, leśnictwo, łowiectwo i rybactwo	8 389	91	8 480
Transport i gospodarka magazynowa	374	101	475
Działalność związana z obsługą rynku nieruchomości	297	0	297
Działalność profesjonalna, naukowa, techniczna	97	0	97
Suma	44 126	1 704	45 830

Kwoty ekspozycji w podziale na typ klienta podane w tys. wg stanu na 31.12.2023 r. prezentowane są w tabeli poniżej:

Tab. 2. Jakość ekspozycji kredytowych w podziale na typ klienta (w tys.)

Typ klienta	Grupa ryzyka	Kapitał	Rezerwa
Instytucje samorządowe	Ekspozycje w sytuacji normalnej	22 360	0
	Suma	22 360	0
Przedsiębiorstwa i spółki prywatne oraz spółdzielnie	Ekspozycje w sytuacji normalnej	4 228	0
	Ekspozycje w sytuacji pod obserwacją	0	0
	Ekspozycje w sytuacji poniżej standardu	91	46
	Ekspozycje w sytuacji wątpliwej	0	0
	Ekspozycje w sytuacji straconej	104	127
	Suma	4 423	173
Osoby prywatne	Ekspozycje w sytuacji normalnej	26 135	44
	Ekspozycje w sytuacji pod obserwacją	236	4
	Ekspozycje w sytuacji poniżej standardu	0	0
	Ekspozycje w sytuacji wątpliwej	0	0
	Ekspozycje w sytuacji straconej	0	0
	Suma	26 371	48

Przedsiębiorcy indywidualni	Ekspozycje w sytuacji normalnej	11 079	0
	Ekspozycje w sytuacji pod obserwacją	0	0
	Ekspozycje w sytuacji poniżej standardu	26	13
	Ekspozycje w sytuacji wątpliwej	956	716
	Ekspozycje w sytuacji straconej	526	524
	Suma	12 587	1 253
Rolnicy indywidualni	Ekspozycje w sytuacji normalnej	6 460	0
	Ekspozycje w sytuacji pod obserwacją	0	0
	Ekspozycje w sytuacji poniżej standardu	0	0
	Ekspozycje w sytuacji wątpliwej	0	0
	Ekspozycje w sytuacji straconej	0	0
	Suma	6 460	0
Suma		72 201	1 474

Struktura ekspozycji według okresów zapadalności, wg stanu na dzień 31.12.2023 r.:

Tab. 3. Zapadalność kredytów (w tys.)

do 1 roku włącznie	10 449
od 1 do 2 lat włącznie	7 045
od 2 do 3 lat włącznie	10 279
od 3 do 5 lat włącznie	8 998
od 5 do 10 lat włącznie	13 235
od 10 do 20 lat włącznie	19 138
20 do 30 lat włącznie	2 943
Razem	72 087
Należności kapitałowe – zapadłe	114

Zakres zarządzania ryzykiem kredytowym regulują:

- Strategia zarządzania ryzykiem w Banku Spółdzielczym w Narolu,
- Polityka zarządzania ryzykiem kredytowym w Banku Spółdzielczym w Narolu,
- Polityka zarządzania ryzykiem koncentracji zaangażowań w Banku Spółdzielczym w Narolu,
- Polityka zarządzania ryzykiem detalicznych ekspozycji kredytowych w Banku Spółdzielczym w Narolu,
- Polityka zarządzania ryzykiem ekspozycji kredytowych zabezpieczonych hipotecznie w Banku Spółdzielczym w Narolu,
- Instrukcja zarządzania ryzykiem kredytowym w Banku Spółdzielczym w Narolu,
- Instrukcja zarządzania ryzykiem detalicznych ekspozycji kredytowych w Banku Spółdzielczym w Narolu,
- Instrukcja zarządzania ryzykiem ekspozycji kredytowych zabezpieczonych hipotecznie w Banku Spółdzielczym w Narolu,
- Instrukcja zasady ustalania i monitorowania limitów koncentracji zaangażowań i zaangażowań kapitałowych w Banku Spółdzielczym w Narolu.

## 2.2 Ryzyko stopy procentowej

Ryzyko stopy procentowej z tytułu działalności zaliczanej do portfela bankowego jest to obecne lub przyszłe ryzyko zarówno dla dochodów, jak i wartości ekonomicznej instytucji, wynikające z niekorzystnych zmian stóp procentowych, które wpływają na instrumenty wrażliwe na zmiany stóp procentowych. W Banku zidentyfikowano następujące elementy ryzyka stopy procentowej:

- a) ryzyko niedopasowania,
- b) ryzyko bazowe,
- c) ryzyko opcji klienta.

**Celem strategicznym** w zakresie zarządzania ryzykiem stopy procentowej jest maksymalizacja marży odsetkowej w warunkach zmienności rynkowych stóp procentowych oraz ograniczanie negatywnego wpływu zmian stóp procentowych, poprzez doskonalenie narzędzi pomiaru. Zarządzanie ryzykiem stopy procentowej ma na celu zidentyfikowanie podstawowych zagrożeń związanych z tym ryzykiem, z jednoczesnym zastosowaniem odpowiednich metod zarządzania, mających na celu eliminację zagrożeń nierównomiernej reakcji różnych pozycji bilansowych na zmiany stóp procentowych, a przez to na różny poziom zmian przychodów i kosztów odsetkowych.

Polityka oferowanych stóp procentowych, jak również prowizji i opłat dotyczących zarówno pasywów jak i aktywów, będzie podyktowana aktualną sytuacją płynnościową Banku, sytuacją finansową oraz ofertą konkurencji. Przy założeniu zarządzania aktywami i pasywami Bank przed podjęciem decyzji dotyczących kształtowania się oprocentowania depozytów i kredytów oraz prowizji i opłat, będzie analizował średnioterminową sytuację płynnościową Banku oraz konkurencję, jednakże odbywać się to będzie w korelacji do Strategii i założonych planów rocznych.

Ryzyko stopy procentowej w Banku Spółdzielczym w Narolu podlega comiesięcznej analizie. Zarządzanie ryzykiem stopy procentowej w Banku ma charakter całościowy (przy analizie uwzględnia się wszystkie istotne dla Banku rodzaje ryzyka stopy procentowej w powiązaniu z innymi rodzajami ryzyk bankowych).

Pomiar ryzyka stopy procentowej obejmuje wszystkie oprocentowane pozycje bilansowe i pozabilansowe.

W procesie zarządzania ryzykiem stopy procentowej w Banku uczestniczą:

- Rada Nadzorcza, do której obowiązków w ramach procesu zarządzania ryzykiem stopy procentowej należy:
  - 1) zatwierdzanie strategii i generalnych zasad polityki Banku obejmujących m.in. profil działalności, wielkość możliwego do zaakceptowania ryzyka, w tym ryzyka stopy procentowej (tzw. „apetyt na ryzyko”), w trakcie przyjmowania planów strategicznych oraz rocznych planów finansowych,
  - 2) nadzorowanie przestrzegania przez Zarząd, wynikającego ze strategii Banku, zaakceptowanego przez Radę Nadzorczą, dopuszczalnego profilu ryzyka Banku, w tym poziomu ryzyka stopy procentowej,
  - 3) nadzorowanie skuteczności procesu zarządzania Bankiem, z uwzględnieniem efektywności i trafności zatwierdzonych przez Zarząd: struktur organizacyjnych, linii podległości, zakresów odpowiedzialności kluczowych pracowników Banku, systemu kontroli wewnętrznej,
  - 4) sprawdzanie, czy Zarząd przydzielił adekwatne środki techniczne (m.in. specjalistyczne aplikacje informatyczne), specjalistyczną kadrę i inne niezbędne środki do efektywnego zarządzania ryzykiem stopy procentowej.
- Zarząd Banku:
  - 1) zatwierdza limity określające stopień narażenia Banku na ryzyko stopy procentowej, w przedziale zgodnym ze strategią zaakceptowaną przez Radę Nadzorczą,
  - 2) przyjmuje ocenę oraz analizę ryzyka stopy procentowej i na jej podstawie podejmuje, w miarę potrzeby, odpowiednie decyzje operacyjne,
  - 3) kontroluje kształtowanie się parametrów związanych z ryzykiem stopy procentowej, odnosząc uzyskane wielkości do ustalonych limitów,
  - 4) przekazuje Radzie Nadzorczej informacje zawierające w szczególności dane dotyczące: charakteru i stopnia narażenia Banku na ryzyko stopy procentowej, możliwych odchyłeń wyniku odsetkowego Banku w zależności od kierunku i natężenia zmian stóp referencyjnych,
  - 5) poddaje ocenie stopień narażenia Banku na ryzyko stopy procentowej z tytułu wprowadzenia nowych produktów kredytowych i depozytowych,
  - 6) wprowadza i regularnie ocenia skuteczność działania mechanizmów kontroli wewnętrznej.
- Stanowisko zarządzania ryzykami i analiz, do którego obowiązków w ramach procesu zarządzania ryzykiem stopy procentowej należy:
  - 1) zbieranie danych z systemu księgowego oraz danych pomocniczych z pozostałej dokumentacji Banku, służących za podstawę przy analizie ryzyka stopy procentowej,
  - 2) monitorowanie przestrzegania limitów dotyczących ryzyka stopy procentowej oraz okresowe weryfikowanie adekwatności ustanowionych limitów,

- 3) opracowanie raz w miesiącu raportu przedstawiającego pozycje Banku oraz wpływ zmian stóp procentowych na wynik finansowy oraz fundusze własne Banku,
- 4) przedkładanie raportów z zakresu oceny ryzyka stopy procentowej na posiedzenia Zarządu i Rady Nadzorczej,
- 5) okresowa ocena stosowanych w Banku „Instrukcji zarządzania ryzykiem stopy procentowej” oraz proponowanie ewentualnych zmian,
- 6) weryfikacja zastosowanych metod pomiaru ryzyka stopy procentowej.

W zakresie pomiaru ryzyka stopy procentowej analiza zostaje przekazana w terminie do 20 dnia miesiąca następującego po miesiącu, którego dotyczy.

W ramach ryzyka stopy procentowej, Bank wyróżnia następujące kategorie ryzyka:

- ryzyko niedopasowania,
- ryzyko opcji klienta,
- ryzyko bazowe.

Najważniejsza część ryzyka stopy procentowej w Banku związana jest z ryzykiem niedopasowania oraz ryzykiem bazowym, gdyż według obserwacji historycznych, w największym stopniu wpływa na poziom zmian wyniku odsetkowego.

Bank do pomiaru stopnia narażenia na ryzyko stopy procentowej stosuje:

- metodę luki (jako podstawowe narzędzie analityczne),
- metodę symulacji zmian wyniku odsetkowego,
- analizę podstawowych wskaźników związanych z ryzykiem stopy procentowej.

Zakres zarządzania ryzykiem stopy procentowej regulują:

- Strategia zarządzania ryzykiem w Banku Spółdzielczym w Narolu,
- Polityka zarządzania ryzykiem stopy procentowej w Banku Spółdzielczym w Narolu,
- Procedura pomiaru, limitowania, raportowania i kontroli ryzyka stopy procentowej w Banku Spółdzielczym w Narolu,
- Instrukcja monitoringu ekspozycji kredytowych i zabezpieczeń oraz klasyfikacji i tworzenia rezerw celowych w Banku Spółdzielczym w Narolu.

### **2.3 Ryzyko operacyjne**

Ryzyko operacyjne – ryzyko wystąpienia straty związane z niedostateczną efektywnością działań ludzi, systemów, procesów zachodzących w podmiocie (również przy ich wdrażaniu) oraz czynnikami zewnętrznymi.

Celem nadrzędnym systemu zarządzania ryzykiem operacyjnym w Banku jest zapewnienie bezpieczeństwa działania Banku, w tym bezpieczeństwa środków w nim zgromadzonych.

Celem strategicznym w zakresie zarządzania ryzykiem operacyjnym jest ograniczenie możliwości wystąpienia nieoczekiwanych strat z tytułu zdarzeń ryzyka operacyjnego poprzez wdrożenie skutecznego i adekwatnego do aktualnego profilu ryzyka procesu zarządzania ryzykiem operacyjnym, a także poprzez wdrożenie skutecznego systemu monitorowania i kontroli wewnętrznej.

W ramach ryzyka operacyjnego, celem strategicznym w zakresie systemów informatycznych i ich bezpieczeństwa jest systematyczne dostosowywanie systemu do wymogów prawa, wprowadzanie nowych produktów oraz nowych wersji oprogramowania, w tym oprogramowania wspomagającego zarządzanie ryzykiem, a także programów służących bezpieczeństwu sieci i systemów informatycznych.

W procesie zarządzania ryzykiem operacyjnym w Banku uczestniczą:

- Rada Nadzorcza w procesie zarządzania ryzykiem operacyjnym:
  - 1) w ramach pełnionego nadzoru właścicielskiego dokonuje okresowej oceny i nadzoruje wszystkie aspekty polityki zarządzania ryzykiem operacyjnym w Banku,
  - 2) zapewnia, że Zarząd posiada wiedzę i umiejętności niezbędne do realizacji strategii zarządzania ryzykiem operacyjnym, weryfikuje również kompetencje Zarządu w tym zakresie,
  - 3) jest świadoma profilu ryzyka operacyjnego występującego w Banku.

- Zarząd zapewnia skuteczność systemu zarządzania ryzykiem operacyjnym poprzez jego regularne przeglądy, a zwłaszcza:
  - 1) odpowiada za opracowanie i wdrożenie strategii, polityki i zasad zarządzania ryzykiem operacyjnym oraz dokonywanie ich regularnych przeglądów,
  - 2) zapewnia odpowiednie warunki organizacyjne i techniczne oraz zasoby odpowiadające bieżącym i przyszłym wymaganiom Banku,
  - 3) zapewnia funkcjonowanie systemu zarządzania zasobami ludzkimi,
  - 4) zapewnia funkcjonowanie kultury organizacyjnej, w której nacisk położony jest na efektywne zarządzanie ryzykiem operacyjnym, przestrzeganie procedur oraz stosowanie ustalonych reguł postępowania, w tym nienarażanie Banku na utratę reputacji,
  - 5) odpowiada za oszacowanie i utrzymywanie ryzyka operacyjnego na określonym poziomie,
  - 6) odpowiada za realizację procesu kontroli ryzyka operacyjnego, nadzorując zakres i częstotliwość kontroli wewnętrznej, w celu zapewnienia jej adekwatności do profilu ryzyka operacyjnego Banku.
- Stanowisko zarządzania ryzykami i analiz odpowiada za:
  - 1) opracowanie i wdrożenie wewnętrznych metod oceny ryzyka operacyjnego,
  - 2) monitorowanie procesu zarządzania ryzykiem operacyjnym w Banku,
  - 3) dokonanie wstępnego pomiaru (oceny) poziomu narażenia Banku na ryzyko operacyjne (w skali całego Banku),
  - 4) gromadzenie danych o zidentyfikowanym ryzyku,
  - 5) gromadzenie danych i raportów o zdarzeniach i stratach operacyjnych,
  - 6) analizę, monitorowanie i raportowanie kluczowych wskaźników ryzyka KRI,
  - 7) obliczanie kapitału wewnętrznego na ryzyko operacyjne.
  - 8) nadzoruje proces samooceny ryzyka operacyjnego,
  - 9) przygotowuje raporty z zakresu ryzyka operacyjnego dla Zarządu, Rady Nadzorczej,
  - 10) wspomaga organizowanie procesu zarządzania ryzykiem operacyjnym,
  - 11) monitoruje przepisy zewnętrzne związane z zarządzaniem ryzykiem operacyjnym,
  - 12) czuwa nad aktualizacją regulacji wewnętrznych związanych z zarządzaniem ryzykiem operacyjnym w Banku.
- Audyt wewnętrzny - sprawowany przez System Ochrony Zrzeszenia BPS,
- Pozostali pracownicy Banku:
  - 1) identyfikują i oceniają ryzyko operacyjne powstające we wszystkich produktach, procesach oraz systemach występujących w danej jednostce i komórce organizacyjnej,
  - 2) wykonują pogłębioną analizę ryzyka występującego w procesach kluczowych i krytycznych procesach,
  - 3) identyfikują i oceniają ryzyko operacyjne wynikające z prowadzonych projektów,
  - 4) podejmują działania zmierzające do minimalizowania ryzyka operacyjnego w ramach nadzorowanych produktów, procesów i systemów,
  - 5) monitorują poziom ryzyka operacyjnego,
  - 6) bieżąco zarządzają ryzykiem operacyjnym,
  - 7) udostępniają dane niezbędne do badania kluczowych wskaźników ryzyka KRI,
  - 8) identyfikują, oceniają i rejestrują incydenty, zdarzenia i straty operacyjne oraz ich skutki,
  - 9) przygotowują okresowe informacje z obszaru ryzyka operacyjnego,
  - 10) realizują postanowienia zawarte w planach utrzymania ciągłości działania.

Na podstawie zdarzeń operacyjnych tworzony jest w okresach kwartalnych raport w zakresie ryzyka operacyjnego – analiza zostaje przekazana w terminie po upływie kwartału, którego dotyczy analiza.

Proces zarządzania ryzykiem operacyjnym w Banku obejmuje m.in.:

- 1) identyfikację, ocenę (pomiar),
- 2) przeciwdziałanie,
- 3) kontrolę,
- 4) monitorowanie,

5) raportowanie ryzyka.

Proces zarządzania ryzykiem operacyjnym jest realizowany w sposób ciągły, w tym umożliwiający zapobieganie konfliktom interesów pomiędzy pracownikami.

Bieżące zarządzanie ryzykiem operacyjnym polega na:

- 1) zapobieganiu zdarzeniom operacyjnym powstającym w bieżącej działalności Banku, w procesach wewnętrznych oraz systemach przy zastosowaniu instrumentów kontrolnych adekwatnych do skali generowanego ryzyka,
- 2) podejmowaniu działań zmierzających do ograniczenia liczby i skali występujących zagrożeń w przypadku przekroczenia akceptowanego poziomu,
- 3) likwidowaniu negatywnych skutków zdarzeń operacyjnych,
- 4) rejestrowaniu danych o zdarzeniach operacyjnych i poniesionych stratach operacyjnych w programie wspomagającym zarządzanie ryzykiem operacyjnym.

W Banku zostały zdefiniowane sposoby traktowania zidentyfikowanego ryzyka operacyjnego, tj. jego:

- 1) akceptowanie (świadome niepodejmowanie działań mających na celu ograniczenie prawdopodobieństwa lub skutków zmaterializowania się danego zagrożenia, wraz z ewentualnym zapewnieniem środków na pokrycie potencjalnie związanych z nim strat);
- 2) ograniczanie (przede wszystkim poprzez odpowiednie zdefiniowanie procesów, produktów, systemów, ich opis/procedury oraz wprowadzenie mechanizmów kontrolnych);
- 3) transferowanie (przeniesienie części lub całości ryzyka związanego z danym zagrożeniem na podmiot zewnętrzny, w szczególności poprzez zlecenie wykonywania czynności zewnętrznym dostawcom usług lub stosowanie ubezpieczeń);
- 4) unikanie (niepodejmowanie działań, z którymi wiąże się dane zagrożenie – przy wysokim poziomie ryzyka operacyjnego).

Bank klasyfikuje ryzyka i wynikające z nich zdarzenia operacyjne na trzech poziomach:

- 1) poziom 1 – podział ryzyk i zdarzeń na 7 głównych kategorii:
  - a) oszustwa wewnętrzne,
  - b) oszustwa zewnętrzne,
  - c) praktyka kadrowa i bezpieczeństwo pracy,
  - d) klienci, produkty i praktyka biznesowa,
  - e) uszkodzenia aktywów,
  - f) zakłócenia działalności i błędy systemów,
  - g) dokonywanie transakcji, dostawa oraz zarządzanie.
- 2) poziom 2 – rodzaje ryzyk i zdarzeń w ramach kategorii,
- 3) poziom 3 – przykłady ryzyk i zdarzeń operacyjnych.

W ramach poziomu 1 Bank określa wartość strat rzeczywistych wg 7 kategorii ryzyka zaprezentowanych w tabeli 4.

Tab. 4 Straty rzeczywiste w 2023 r.

Rodzaj zdarzenia	Strata rzeczywista
	Wartość
1. Oszustwa wewnętrzne	-
2. Oszustwa zewnętrzne	-
3. Zasady dotyczące zatrudnienia oraz bezpieczeństwo w miejscu pracy	-
4. Klienci, produkty i praktyki operacyjne	-
5. Szkody związane z aktywami rzeczowymi	-
6. Zakłócenia działalności banku i awarie systemów	-
7. Wykonanie transakcji, dostawa i zarządzanie procesami operacyjnymi	-
<b>Razem</b>	<b>0,00</b>

Łączna kwota strat rzeczowych w 2023 roku wyniosła: **0,00 zł**.

Pomiar ryzyka operacyjnego jest przeprowadzany z wykorzystaniem:

- 1) wyników procesu samooceny ryzyka operacyjnego,
- 2) wyników kontroli wewnętrznej funkcjonalnej,
- 3) wyników audytu wewnętrznego,
- 4) zgromadzonych danych o zdarzeniach operacyjnych,
- 5) Kluczowych Wskaźników Ryzyka operacyjnego (KRI).

KRI – kluczowe wskaźniki ryzyka operacyjnego; miary ilościowe, których wysokość (limit) zgodnie z założeniami pośrednio odzwierciedla poziom ryzyka w Banku.

Wzrost skali działalności Banku wiąże się z jednoczesnym wzrostem ekspozycji Banku na ryzyko operacyjne. Szacując wymóg kapitałowy z tytułu ryzyka operacyjnego stosuje metodę podstawowego wskaźnika.

Bank posiada w szczególności:

- 1) plany utrzymania ciągłości działania zapewniające ciągłe i niezakłócone działanie Banku oraz plany awaryjne, służące zapewnieniu możliwości prowadzenia bieżącej działalności Banku i ograniczeniu strat w przypadku wystąpienia niekorzystnych zdarzeń operacyjnych mogących poważnie zakłócić tę działalność,
- 2) regulację w zakresie wyboru, oceny i awansu zawodowego oraz uzupełniania i monitorowania potrzeb kadrowych, w tym planowania zaplecza kadrowego.

Zakres zarządzania ryzykiem operacyjnym regulują:

- 1) Strategia zarządzania ryzykiem w Banku Spółdzielczym w Narolu,
- 2) Polityka zarządzania ryzykiem operacyjnym w Banku Spółdzielczym w Narolu,
- 3) Instrukcja zarządzania ryzykiem operacyjnym w Banku Spółdzielczym w Narolu,
- 4) Polityka bezpieczeństwa informacji Banku Spółdzielczego w Narolu,
- 5) Instrukcja zarządzania systemami informatycznymi w Banku Spółdzielczym w Narolu.

#### **2.4 Ryzyko płynności**

Płynność w Banku polega na zapewnieniu zdolności do wywiązywania się z bieżących i przyszłych zobowiązań przez Bank w toku normalnej działalności Banku lub w innych warunkach, które można przewidzieć, bez konieczności poniesienia dodatkowych kosztów. Adekwatny poziom płynności, uwzględniający specyfikę prowadzonej działalności, oznacza posiadanie lub łatwy dostęp do dostatecznej ilości środków finansowych, na poziomie zapewniającym pokrycie aktualnego lub potencjalnego zapotrzebowania klientów Banku.

Bank utrzymuje płynność kierując się realizacją następujących celów operacyjnych:

- zachowanie zdolności do rozliczeń płatności przez rachunek bieżący,
- utrzymywanie pożądanego poziomu aktywów płynnych pozwalającego na regulowanie krótko i średnioterminowych potrzeb płynnościowych Banku,
- uwzględnienie potrzeb płynności finansowej na etapie przygotowywania rocznych i długookresowych planów działalności Banku.

Celem strategicznym w zakresie zarządzania płynnością jest zapobieganie wystąpieniu sytuacji kryzysowej poprzez utrzymywanie odpowiedniej struktury aktywów i pasywów mające na celu osiągnięcie założonej rentowności / stałego i rosnącego wyniku finansowego oraz zapewnienie zdolności do terminowego wywiązania się z bieżących i przyszłych zobowiązań.

Planowane w strategii wielkości depozytów ogółem stanowią podstawę do tworzenia rocznych planów finansowych Banku.

W Banku głównym źródłem finansowania aktywów o długim terminie zapadalności będą depozyty stabilne (obliczone na podstawie wskaźników osadu), stanowiące pewne źródło finansowania długoterminowego

aktywów oraz fundusze własne Banku. Limity ostrożnościowe dotyczące finansowania długoterminowego, ograniczają znaczne zaangażowanie się Banku w tego typu aktywa.

Zakres odpowiedzialności za zarządzanie ryzykiem płynności

Rada Nadzorcza Banku:

- a) Zatwierdza Strategię oraz Plan Finansowy,
- b) Nie rzadziej niż raz na kwartał, analizuje raporty o poziomie płynności Banku, ponoszonym przez Bank ryzyku płynności, wykorzystaniu limitów ostrożnościowych i skutkach decyzji w zakresie zarządzania ryzykiem płynności, oraz zapewnia by Zarząd Banku podejmował odpowiednie działania naprawcze w sytuacji wystąpienia problemów,
- c) Określa akceptowany ogólny poziom ryzyka Banku,
- d) Pełni funkcję kontrolną w odniesieniu do zarządzania ryzykiem płynności podejmowanym przez Bank.

Zarząd Banku:

- a) Odpowiada za stworzenie skutecznego systemu zarządzania ryzykiem płynności (opracowanie pisemnych zasad oraz procedur), oraz za realizację Planu Strategicznego, Planu Operacyjnego łącznie z Planem Finansowym Banku w zakresie ryzyka płynności, a także sprawuje nadzór nad efektywnym procesem zarządzania tym ryzykiem,
- b) Odpowiada za ustanowienie procesu zarządzania ryzykiem płynności w sposób zapewniający utrzymanie płynności bieżącej, krótkoterminowej, średnioterminowej oraz długoterminowej w normalnych warunkach, jak i w przypadku wystąpienia zdarzeń kryzysowych,
- c) Sprawuje kontrolę nad stworzeniem odpowiedniego systemu raportowania,
- d) Odpowiada za dostosowanie rodzajów i wielkości ryzyka oraz procesu zarządzania do akceptowanego przez Radę Nadzorczą ogólnego poziomu ryzyka oraz za właściwe sformalizowanie i zaawansowanie tego procesu,
- e) Odpowiada za przydzielenie adekwatnych środków technicznych (zapewniających sprawne gromadzenie i przetwarzanie informacji dla celów zarządzania ryzykiem płynności) oraz dobór personelu do zarządzania ryzykiem płynności,
- f) Dostosowuje strukturę organizacyjną Banku oraz stopień zaawansowania metod zarządzania ryzykiem płynności do charakteru, rozmiaru i skali działalności Banku, złożoności modelu biznesowego oraz profilu ryzyka banku,
- g) Precyzyjnie i jednoznacznie określa tolerancję ryzyka płynności adekwatną do strategii działalności,
- h) Przeprowadza przeglądy zasad zarządzania ryzykiem płynności oraz oceny mechanizmów kontroli wewnętrznej w zakresie zarządzania ryzykiem, wprowadzając w razie potrzeby (w razie poważnych zmian profilu działalności Banku lub zasadniczych zmian sytuacji rynkowej), niezbędne korekty i udoskonalenia.

Stanowisko zarządzania ryzykami i analiz:

- a) Monitoruje i analizuje poziom ryzyka płynności,
- b) Opracowuje limity dotyczące ryzyka płynności,
- c) Analizuje wpływ obecnej i przyszłej sytuacji na rynku międzybankowym i sytuacji ogólnogospodarczej na ryzyko płynności Banku,
- d) Sporządza informacje zawierające ocenę ryzyka płynności wraz ze stosownymi wnioskami dla Zarządu i Rady Nadzorczej.

Główny Księgowy:

- a) Zarządza płynnością natychmiastową, bieżącą i krótkoterminową,
- b) Sporządza zbiorcze zestawienia uznaniowe i obciążeniowe z dokumentów własnych i przyjętych dyspozycji,
- c) Opracowuje prognozy przepływów finansowych Banku,
- d) Lokuje nadwyżki środków,
- e) Sporządza zestawienia nadzorczych miar płynności,

- f) Utrzymuje środki na rachunku bieżącym w Banku Zrzeszającym w ilości zapewniającej wywiązanie się z bieżących i przyszłych zobowiązań Banku,
- g) Dąży do maksymalizacji dochodów z przeprowadzanych transakcji (zapewnienie maksymalizacji dochodów, przy jednoczesnym utrzymaniu bezpiecznego poziomu ryzyka płynności),
- h) Dbą o prawidłowość i bezpieczeństwo zawieranych transakcji,
- i) Jest współodpowiedzialny za realizację działań awaryjnych.

Każdy pracownik Banku zobowiązany jest do:

- a) Realizacji Strategii oraz Planu Finansowego Banku w zakresie pozyskiwania depozytów i udzielania kredytów,
- b) Zgłaszania Zarządowi informacji o niepokojących sygnałach, mogących wpłynąć niekorzystnie na sytuację Banku (obserwacja zachowań klientów),
- c) Dbania o jak najlepszy wizerunek Banku, oraz do rzetelnej obsługi klientów,
- d) Kształtowania pozytywnych relacji z klientami Banku.

W zakresie pomiaru ryzyka płynności finansowej analiza zostaje przekazana w terminie następującego po miesiącu, którego dotyczy. W ramach pomiaru ryzyka płynności w analizie Bank dokonuje:

- oceny jakości źródeł finansowania polegającej na: określeniu stabilności bazy depozytowej i wyznaczaniu wielkości osadu bazy depozytowej,
- oszacowania osadu na udzielone zobowiązania pozabilansowe dotyczące finansowania (kredytowania),
- badania stopnia odnawialności oraz zrywalności depozytów oraz przedwczesnej spłaty kredytów,
- urealnienia zestawienia terminów płatności,
- badania poziomu koncentracji zobowiązań,
- analizy wskaźnikowej,
- badania płynności bieżącej, krótko-, średnio-, długoterminowej,
- analizy scenariuszy sytuacji awaryjnych,
- analizy testów warunków skrajnych,
- analizy kształtowania nadzorczych miar płynności,
- analizy wykorzystania obowiązujących limitów.

Miesięczna analiza stanowi podstawę do podejmowania stosownych decyzji w zakresie ustalania akceptowalnego poziomu ryzyka.

Na każdy dzień roboczy oraz na ostatni roboczy dzień miesiąca w Banku Spółdzielczym w Narolu dokonuje się obliczeń nadzorczych miar płynności. Obecnie Bank dokonuje obliczeń norm płynności dla banków o sumie bilansowej do 200 mln zł. Dotychczasowa obserwacja poziomu ich kształtowania pozwala stwierdzić, że sytuacja w zakresie płynności jest stabilna.

Codziennie czynności wykonywane przez Głównego Księgowego mające na celu utrzymanie płynności Banku, dotyczą w szczególności:

- sprawdzania stanu gotówki w kasach na początek dnia,
- uzyskiwania informacji z Banku Zrzeszającego o stanie rachunku bieżącego,
- sprawdzania większych planowanych wypłat z rachunku klientów, wypłat kredytów oraz wpłat w danym dniu i w dniu następnym,
- ustalania sumy odprowadzeń i zasileń gotówkowych,
- sporządzania zbiorczych zestawień uznaniowych i obciążeniowych z dokumentów własnych i przyjętych dyspozycji klientów z dnia poprzedniego oraz z dnia bieżącego,
- wyliczania stanu rachunku bieżącego,
- opracowywania prognoz przepływów finansowych Banku,
- lokowania nadwyżek środków.

W celu ograniczania ryzyka płynności Bank wprowadza m.in. następujące limity:

- limity luki niedopasowania,
- limit kredytów z terminem zapadalności powyżej 3 lat,

- limit kredytów ogółem do sumy bilansowej,
- limit zobowiązań pozabilansowych do aktywów netto,
- i inne.

Bank Spółdzielczy w Narolu posiada awaryjne plany pozyskania środków na wypadek przejściowej utraty płynności oraz scenariusze działań na wypadek wystąpienia określonych rodzajów sytuacji zagrożonych lub kryzysowych mogących zachwiać płynność Banku.

Podstawowym czynnikiem zapobiegania problemom w utrzymaniu płynności jest szybkość i trafność podejmowanych działań, w sytuacji zagrożenia płynności Banku.

Analiza ryzyka płynności w Banku Spółdzielczym w Narolu polegająca na pomiarze obowiązujących limitów oraz liczbą zaistniałych sytuacji kryzysowych w zakresie płynności pozwala stwierdzić, że w toku prowadzonej działalności nie występuje zagrożenie dla utrzymania płynności.

Zakres zarządzania ryzykiem płynności regulują:

- 1) Strategia zarządzania ryzykiem w Banku Spółdzielczym w Narolu,
- 2) Polityka zarządzania ryzykiem płynności w Banku Spółdzielczym w Narolu,
- 3) Instrukcja zarządzania płynnością w Banku Spółdzielczym w Narolu.

## **2.5 Ryzyko braku zgodności**

Ryzyko braku zgodności – ryzyko poniesienia sankcji prawnych, powstania strat finansowych bądź utraty reputacji lub wiarygodności wskutek niezastosowania się Banku, pracowników Banku lub podmiotów działających w jego imieniu do przepisów prawa, regulacji wewnętrznych oraz przyjętych przez Bank standardów postępowania, w tym norm etycznych.

Zarządzanie ryzykiem braku zgodności jest częścią systemu kontroli wewnętrznej Banku, a jego podstawowym zadaniem jest podejmowanie działań prewencyjnych mających na celu zapobieganie narażenia Banku na występowanie zdarzeń wynikających z ryzyka braku zgodności oraz potencjalnych skutków nieprzestrzegania przez Bank przepisów prawa, wymogów organów nadzorczych, rekomendacji i standardów rynkowych, a w szczególności:

- 1) utracie reputacji oraz zaufania klientów, partnerów biznesowych i pracowników,
- 2) kar pieniężnych i odszkodowań.

**Celem strategicznym** w zakresie części ryzyka operacyjnego obejmującego ryzyko prawne i ryzyko braku zgodności jest stałe dążenie do minimalizowania skutków nieprzestrzegania zewnętrznych i wewnętrznych regulacji prawnych, a także właściwą ochronę interesów Banku poprzez stałe aktualizowanie/dostosowywanie procedur Bankowych, kontrolę ich przestrzegania, wsparcie informatyczne, szkolenia.

Do obszaru zarządzania ryzykiem braku zgodności w Banku zalicza się w szczególności:

- 1) analiza i monitoring zgodności regulacji wewnętrznych Banku z przepisami prawa powszechnego mającymi zastosowanie do działalności Banku;
- 2) analiza i monitoring obowiązujących przepisów prawnych i standardów rynkowych regulujących etyczne prowadzenie działalności Banku;
- 3) przeciwdziałanie procederowi prania pieniędzy i finansowania terroryzmu;
- 4) przeciwdziałanie nadużyciom rynkowym i manipulacjom cenowym oraz transakcjom z wykorzystaniem informacji poufnych;
- 5) przeciwdziałanie przestępstwom finansowym;
- 6) zarządzanie konfliktem interesów;
- 7) ochrona danych osobowych i innych istotnych danych przechowywanych w Banku;
- 8) ochrona praw klientów (obowiązek należytej staranności, ochrona należytego interesu klienta, ochrona praw konsumentów, zarządzanie skargami);

- 9) przestrzeganie przez pracowników Banku obowiązujących regulacji wewnętrznych i zewnętrznych;
- 10) przestrzeganie przez pracowników ustalonych przez Bank standardów etycznych i dobrych praktyk;
- 11) przestrzeganie przez Bank zaleceń organów nadzorczych.

W procesie zarządzania ryzykiem braku zgodności uczestniczą:

Rada Nadzorcza sprawuje nadzór nad skutecznym funkcjonowaniem systemu zarządzania ryzykiem braku zgodności w Banku. Zatwierdza Politykę, w tym zakresy kompetencji, odpowiedzialności i zadania określone w celu zarządzania tym obszarem.

Zarząd Banku odpowiada za efektywne zarządzanie ryzykiem braku zgodności, a w szczególności:

- 1) opracowanie, wprowadzenie i aktualizację Polityki oraz innych regulacji wewnętrznych w zakresie zarządzania ryzykiem braku zgodności;
- 2) zapewnienie przestrzegania Polityki;
- 3) składanie sprawozdań do Rady Nadzorczej;
- 4) ustanowienie stałego i efektywnie działającego stanowiska ds. zarządzania ryzykiem braku zgodności;
- 5) podjęcie środków naprawczych lub dyscyplinujących, w przypadku stwierdzenia braku zgodności w działaniu Banku.

Stanowisko ds. ryzyka braku zgodności odpowiedzialne jest m.in. za:

- 1) aktualizację polityk i instrukcji związanych z zarządzaniem ryzykiem braku zgodności;
- 2) wsparcie Zarządu Banku w bieżącym monitorowaniu zmian w przepisach oraz innych regulacjach dotyczących działalności Banku;
- 3) bieżącą identyfikację, dokumentowanie oraz szacowanie ryzyka braku zgodności związanego z działalnością Banku;
- 4) ocenę wewnętrznych regulacji Banku pod kątem ryzyka braku zgodności oraz proponowanie ewentualnych zmian;
- 5) zapewnienie zgodności i spójności wewnętrznych regulacji;
- 6) nadzór i koordynację szkoleń dla pracowników Banku w zakresie ryzyka braku zgodności;
- 7) utrzymywanie kontaktu z odpowiednimi zewnętrznymi jednostkami, w tym z organami nadzorczymi;
- 8) prowadzenie rejestru kontroli zewnętrznych i wewnętrznych.

Działalność osoby zajmującej się ryzykiem braku zgodności podlega audytowi prowadzonemu przez Audyt wewnętrzny realizowany przez System Ochrony Zrzeszenia BPS, w takim samym zakresie i na takich samych warunkach jak inne stanowiska w Banku.

Stanowisko obsługi informatycznej odpowiedzialne jest m.in. za:

- 1) przygotowywanie projektów regulacji wewnętrznych w zakresie bezpieczeństwa informatycznego Banku i przepływu informacji prawnie chronionych,
- 2) przygotowywanie projektów regulacji wewnętrznych w zakresie ochrony danych osobowych w Banku.

Główny Księgowy oraz Koordynator Programu, o którym mowa w Instrukcji przeciwdziałania praniu pieniędzy i finansowaniu terroryzmu w Banku Spółdzielczym w Narolu, odpowiedzialni są m.in. za:

- 1) przygotowywanie projektów regulacji wewnętrznych w zakresie przeciwdziałania praniu pieniędzy i finansowania terroryzmu;
- 2) koordynowanie i nadzór nad realizacją programu przeciwdziałania praniu pieniędzy i finansowaniu terroryzmu;
- 3) przeciwdziałanie przestępstwom finansowym.

Wszyscy pracownicy Banku są odpowiedzialni m.in. za:

- 1) zgodność działań z przepisami prawa, regulacjami wewnętrznymi oraz przyjętymi przez Bank standardami postępowania, w tym normami etycznymi;
- 2) przygotowanie projektów regulacji wewnętrznych w zgodności z przepisami prawa powszechnego w merytorycznych obszarach ich działania;
- 3) bezzwłoczne informowanie osoby zajmującej się brakiem zgodności o zdarzeniach związanych z ryzykiem braku zgodności oraz rejestrowanie tych zdarzeń,
- 4) przyjmowanie i rozpatrywanie skarg i reklamacji klientów w zakresie swoich kompetencji.

Proces zarządzania ryzykiem braku zgodności obejmuje następujące elementy:

- 1) realizację zaleceń otrzymanych od organów nadzorczych;
- 2) identyfikację ryzyka braku zgodności i ocenę jego istotności;
- 3) pomiar ryzyka braku zgodności;
- 4) ocenę istniejących środków ograniczających ryzyko braku zgodności;
- 5) tworzenie planów działania w celu ograniczenia ryzyka braku zgodności;
- 6) monitorowanie ryzyka braku zgodności;
- 7) raportowanie.

Identyfikacja ryzyka braku zgodności opiera się na analizie:

- 1) danych historycznych w zakresie naruszeń i nałożonych kar;
- 2) raportów opracowywanych przez osobę zajmującą się ryzykiem braku zgodności;
- 3) raportów audytu wewnętrznego;
- 4) obszarów zainteresowania organów nadzorczych;
- 5) postępowań i/lub wyroków w sprawach konsumenckich;
- 6) doniesień medialnych (internetowych serwisów oraz gazet);
- 7) konsultacji i projektów nowych przepisów przygotowywanych przez organy nadzorcze europejskie i krajowe;
- 8) branżowej wymianie informacji;
- 9) rejestru skarg/reklamacji klientów.

Identyfikacja ryzyka polega przede wszystkim na ustaleniu ryzyka pierwotnego i prawdopodobieństwa jego wpływu na działalność Banku oraz ustaleniu istniejących środków ograniczających ryzyko (polityk, instrukcji i kontroli wewnętrznych), oraz ustaleniu ryzyka rezydualnego (pozostałego po wprowadzeniu środków ograniczających).

Ocena poziomu istotności ryzyka braku zgodności oraz zasady alokacji kapitału wewnętrznego zostały szczegółowo określone w „Procedurze szacowania kapitału wewnętrznego oraz oceny adekwatności kapitałowej w Banku Spółdzielczym w Narolu”.

Zakres zarządzania ryzykiem brak zgodności regulują:

- 1) Strategia zarządzania ryzykiem w Banku Spółdzielczym w Narolu,
- 2) Polityka zarządzania ryzykiem braku zgodności w Banku Spółdzielczym w Narolu,
- 3) Instrukcja zarządzania ryzykiem braku zgodności w Banku Spółdzielczym w Narolu.

### 3 Fundusze własne.

Na koniec 2023 roku Bank Spółdzielczy w Narolu posiadał fundusze własne o wartości 15 020 tys.

Zgodnie z Dyrektywą CRD IV i Rozporządzeniem (UE) nr 575/2013 z dnia 26.06.2013 r. fundusze własne Banku składały się z Kapitału Tier I.

Tab. 5 Fundusze Banku Spółdzielczego w Narolu na dzień 31.12.2023 r.

FUNDUSZE WŁASNE	31.12.2023 r	Opis głównych cech instrumentów
<b>Fundusze własne ogółem dla współczynnika wypłacalności</b>	<b>15 020</b>	
<b>Kapitał Tier 1</b>	<b>15 020</b>	
Kapitał podstawowy Tier 1 (CET1)	15 020	

Fundusz ogólnego ryzyka na niezidentyfikowane ryzyko działalności bankowej	0	Fundusz ogólnego ryzyka na niezidentyfikowane ryzyko działalności bankowej. Art. 4 (112) i art. 26(1) lit. f) CRR. Fundusz ogólnego ryzyka bankowego zgodnie w art. 38 dyrektywy 86/635/EWG.
(-) Wartości niematerialne i prawne	42	Wartość netto wartości niematerialnych i prawnych pomniejszająca fundusze własne zgodnie z zapisami art. 127 Prawa bankowego
(+/-)Inne pozycje lub korekty kapitału CET1	-	Zgodnie z art. 468 Rozporządzenia CRR niezrealizowana strata z aktywów wycenianych według wartości godziwej w 80% pomniejsza fundusze.

## 4 Wymogi kapitałowe.

### 4.1 Wymóg z ryzyka kredytowego:

Do obliczania wymogu kapitałowego z tytułu ryzyka kredytowego Bank stosuje metodę standardową.

W przypadku ekspozycji objętych ograniczeniem ryzyka kredytowego Bank stosuje metodę kompleksową.

W przypadku udzielonych zobowiązań pozabilansowych, efekty posiadanego ograniczenia ryzyka kredytowego Bank uwzględnia przed wyznaczeniem ekwiwalentu bilansowego ekspozycji.

Zasady ujmowania zabezpieczeń oraz ich wpływ na zmniejszenie wymogu kapitałowego określone są w Instrukcji prawnych form zabezpieczeń wierzytelności w Banku Spółdzielczym w Narolu.

Wszystkie ekspozycje zalicza się do jednej z następujących klas zgodnie z zasadami w Rozporządzeniu:

- 1) Ekspozycje wobec rządów centralnych lub banków centralnych, Artykuł 114
- 2) Ekspozycje wobec samorządów regionalnych i władz lokalnych, Artykuł 115
- 3) Ekspozycje wobec podmiotów sektora publicznego, Artykuł 116
- 4) Ekspozycje wobec wielostronnych banków rozwoju, Artykuł 117
- 5) Ekspozycje wobec organizacji międzynarodowych, Artykuł 118
- 6) Ekspozycje wobec instytucji, Artykuł 119
- 7) Ekspozycje wobec instytucji mających rating, Artykuł 120
- 8) Ekspozycje wobec instytucji nieposiadających ratingu, Artykuł 121
- 9) Ekspozycje wobec przedsiębiorstw, Artykuł 122
- 10) Ekspozycje detaliczne, Artykuł 123
- 11) Ekspozycje zabezpieczone hipotekami na nieruchomościach, Artykuł 124
- 12) Ekspozycje w pełni i całkowicie zabezpieczone hipoteką na nieruchomości mieszkalnej, Artykuł 125
- 13) Ekspozycje w pełni i całkowicie zabezpieczone hipoteką na nieruchomości komercyjnej, Artykuł 126
- 14) Ekspozycje, których dotyczy niewykonanie zobowiązania, Artykuł 127
- 15) Ekspozycje w postaci obligacji zabezpieczonych, Artykuł 129
- 16) Pozycje związane ze szczególnie wysokim ryzykiem, Artykuł 128
- 17) Pozycje stanowiące pozycje sekurytyzacyjne, Artykuł 130
- 18) Ekspozycje wobec instytucji i przedsiębiorstw posiadających krótkoterminową ocenę kredytową, Artykuł 131
- 19) Ekspozycje w postaci jednostek uczestnictwa lub udziałów w przedsiębiorstwach zbiorowego inwestowania, Artykuł 132
- 20) Ekspozycje kapitałowe, Artykuł 133
- 21) Inne pozycje, Artykuł 134.

Za istotne – zgodne z aktualnym profilem ryzyka Banku - uznano klasy ekspozycji wymienione w ust. 1 pkt 2,3,6,9,10,11,14,20,21.

Tab. 6 Kwota ekspozycji ważonych ryzykiem według stanu na 31.12.2023 r.

Klasa ekspozycji	Waga ryzyka	Kwota ekspozycji ważonej ryzykiem
Ekspozycje wobec samorządów regionalnych lub władz lokalnych	20,00%	4 443
Ekspozycje wobec podmiotów sektora publicznego	20,00%	17
Ekspozycje wobec instytucji	50,00%	30
Ekspozycje detaliczne	75,00%	19 747
Ekspozycje wobec przedsiębiorstw	100,00%	7 276
Ekspozycje zabezpieczone hipotekami na nieruchomościach	100,00%	6 831
Ekspozycje kapitałowe	100,00%	519
Inne pozycje	100,00%	951
Ekspozycje wobec rządów i banków centralnych	250,00%	690
Niewykonanie zobowiązania	100,00%	450
Niewykonanie zobowiązania	150,00%	700
<b>Łączna kwota ekspozycji na ryzyko</b>		<b>41 654</b>

#### 4.2 Wymóg z tytułu ryzyka operacyjnego.

1. Obliczając wymóg kapitałowy z tytułu ryzyka operacyjnego Bank stosuje metodę podstawowego wskaźnika zgodnie artykułem 315 Rozporządzenia CRR.
2. Instytucje obliczają średnią z trzech lat dla odpowiedniego wskaźnika na podstawie obserwacji wyników z ostatnich trzech dwunastomiesięcznych okresów dokonywanych pod koniec roku obrachunkowego. Jeżeli dane zweryfikowane przez biegłego rewidenta nie są dostępne, instytucje mogą wykorzystać dane szacunkowe.
3. Zgodnie z metodą wskaźnika bazowego wymóg w zakresie funduszy własnych z tytułu ryzyka operacyjnego jest równy 15 % średniej z trzech lat dla odpowiedniego wskaźnika określonego w punkcie 4.
4. Odpowiedni wskaźnik jest sumą pozycji :
  - Odsetki należne i podobne przychody,
  - Odsetki do zapłaty i podobne opłaty,
  - Przychody z akcji i innych papierów wartościowych o stałej/ zmiennej stopie dochodu,
  - Należności z tytułu prowizji/opłat,
  - Koszty z tytułu prowizji/opłat,
  - Zysk netto lub strata netto z operacji finansowych,
  - Pozostałe przychody operacyjne.

Bank uwzględnia w tej sumie wszystkie pozycje odpowiednio ze znakiem dodatnim lub ujemnym.

Tab. 7 Wymóg kapitałowy z ryzyka operacyjnego 31.12.2023 r.

	Działalność bankowa objęta metodą wskaźnika bazowego		
	Rok 2021	Rok 2022	Rok 2023
Bank Spółdzielczy w Narolu	2 599	6 188	6 843
<b>Wymóg kapitałowy</b>			<b>781</b>

#### 4.3 Podstawowe wymogi kapitałowe Banku

1. Bank co najmniej raz w roku określa ryzyka występujące w jego działalności oraz dokonuje klasyfikacji poszczególnych rodzajów ryzyka bankowego pod względem istotności. Za ryzyka istotne uznane są te ryzyka, które spełniają przynajmniej jeden z poniższych warunków:

- a) mają bezpośredni wpływ na wyniki finansowe Banku, co oznacza, że działalność Banku, generująca dane ryzyko, jest odzwierciedlona w rachunku zysków i strat i stanowi co najmniej 10% wyniku finansowego netto;
  - b) podlegają bieżącemu monitoringowi, związanemu z obowiązkiem przestrzegania norm nadzorczych;
  - c) podlegają bieżącemu zarządzaniu, wynikającemu z przepisów prawnych;
  - d) są ryzykami trudno mierzalnymi, a poziom tych ryzyk jest uznany przez Bank za istotny, zgodnie z metodyką opisaną w Procedurze szacowania kapitału wewnętrznego oraz oceny adekwatności kapitałowej w Banku Spółdzielczym w Narolu.
2. Ryzyka uznane przez Bank za istotne podlegają zarządzaniu na podstawie wyodrębnionych procedur, dedykowanych danemu rodzajowi ryzyka bankowego.
  3. Ryzyka uznane przez Bank za istotne oraz ryzyka nieistotne, a mogące potencjalnie wpłynąć na sytuację Banku w kategoriach ekonomicznych, będą podlegały ocenie w procesie szacowania kapitału wewnętrznego.
  4. Za ryzyka istotne na datę 31.12.2023 r. Bank uznaje:
    - a) Ryzyko kredytowe,
    - b) Ryzyko koncentracji zaangażowań,
    - c) Ryzyko płynności,
    - d) Ryzyko stopy procentowej w portfelu bankowym,
    - e) Ryzyko operacyjne,
    - f) Ryzyko kapitałowe,
    - g) Ryzyko wyniku finansowego.

Tab. 8. Współczynniki kapitałowe banku według stanu na 31.12.2023 r.

	Narol
Wymóg kapitałowy na ryzyko kredytowe	3 332
Wymóg kapitałowy na ryzyko operacyjne	781
Całkowity wymóg kapitałowy	4 113
Kapitał TIER I	15 020
Kapitał podstawowy TIER 1 (CET1)	15 020
Uznany kapitał	15 020
Współczynnik kapitału TIER1	29,21%
Współczynnik kapitału podstawowego TIER1	29,21%
Łączny współczynnik kapitałowy	29,21%
Wewnętrzny współczynnik kapitałowy	24,54%

Tab. 9 Najważniejsze wskaźniki (EU KM1)

		a	b
		31.12.2023 r.	31.12.2022 r.
<b>Dostępne fundusze własne (kwoty)</b>			
1	Kapitał podstawowy Tier I (tys. zł)	15 020	12 601
2	Kapitał Tier I (tys. zł)	15 020	12 601
3	Łączny kapitał (tys. zł)	15 020	12 601
<b>Kwoty ekspozycji ważonych ryzykiem</b>			
4	Łączna kwota ekspozycji na ryzyko (tys. zł)	41 654	46 719
<b>Współczynniki kapitałowe (jako odsetek kwoty ekspozycji ważonej ryzykiem)</b>			
5	Współczynnik kapitału podstawowego Tier I (%)	29,21	26,97
6	Współczynnik kapitału Tier I (%)	29,21	26,97

7	Łączny współczynnik kapitałowy (%)	29,21	26,97
Dodatkowe wymogi w zakresie funduszy własnych w celu uwzględnienia ryzyka innego niż ryzyko nadmiernej dźwigni (jako odsetek kwoty ekspozycji ważonej ryzykiem)			
EU-7a	Dodatkowe wymogi w zakresie funduszy własnych w celu uwzględnienia ryzyka innego niż ryzyko nadmiernej dźwigni (%)	-	-
EU-7b	W tym: obejmujące kapitał podstawowy Tier I (punkty procentowe)	-	-
EU-7c	W tym: obejmujące kapitał Tier I (punkty procentowe)	-	-
EU-7d	Łączne wymogi w zakresie funduszy własnych SREP (%)	8,0000	8,0000
Wymóg połączonego bufora i łączne wymogi kapitałowe (jako odsetek kwoty ekspozycji ważonej ryzykiem)			
8	Bufor zabezpieczający (%)	2,5000	2,5000
EU-8a	Bufor zabezpieczający wynikający z ryzyka makroostrożnościowego lub ryzyka systemowego zidentyfikowanego na poziomie państwa członkowskiego (%)	-	-
9	Specyficzny dla instytucji bufor antycykliczny (%)	-	-
EU-9a	Bufor ryzyka systemowego (%)	-	-
10	Bufor globalnych instytucji o znaczeniu systemowym (%)	-	-
EU-10a	Bufor innych instytucji o znaczeniu systemowym (%)	-	-
11	Wymóg połączonego bufora (%)	2,5000	2,5000
EU-11a	Łączne wymogi kapitałowe (%)	10,5000	10,5000
12	Kapitał podstawowy Tier I dostępny po spełnieniu łącznych wymogów w zakresie funduszy własnych SREP (%)	21,21	18,97
Wskaźnik dźwigni			
13	Miara ekspozycji całkowitej	110 199,44	101 632
14	Wskaźnik dźwigni (%)	13,63	12,40
Dodatkowe wymogi w zakresie funduszy własnych w celu uwzględnienia ryzyka nadmiernej dźwigni finansowej (jako odsetek miary ekspozycji całkowitej)			
EU-14a	Dodatkowe wymogi w zakresie funduszy własnych w celu uwzględnienia ryzyka nadmiernej dźwigni finansowej (%)	-	-
EU-14b	W tym: obejmujące kapitał podstawowy Tier I (punkty procentowe)	-	-
EU-14c	Łączne wymogi w zakresie wskaźnika dźwigni SREP (%)	3,00	3,00
Bufor wskaźnika dźwigni i łączny wymóg w zakresie wskaźnika dźwigni (jako odsetek miary ekspozycji całkowitej)			
EU-14d	Wymóg w zakresie bufora wskaźnika dźwigni (%)	-	-
EU-14e	Łączny wymóg w zakresie wskaźnika dźwigni (%)	3,00	3,00

Wskaźnik pokrycia wypływów netto*			
15	Aktywa płynne wysokiej jakości (HQLA) ogółem (wartość ważona – średnia)	34 663,87	28 409,00
EU-16a	Wpływy środków pieniężnych – Całkowita wartość ważona	14 135,33	13 807,00
EU-16b	Wpływy środków pieniężnych – Całkowita wartość ważona	1 616,78	1 575,00
16	Wpływy środków pieniężnych netto ogółem (wartość skorygowana)	12 518,54	12 232,00
17	Wskaźnik pokrycia wypływów netto (%)	276,90	232,26
Wskaźnik stabilnego finansowania netto*			
18	Dostępne stabilne finansowanie ogółem	103 284,65	98 638,00
19	Wymagane stabilne finansowanie ogółem	56 829,95	50 846,00
20	Wskaźnik stabilnego finansowania netto (%)	181,74	193,99

\* Bank jako uczestnik systemu ochrony instytucjonalnej jest zwolniony z indywidualnego spełniania wymogu pokrycia płynności

## 5 Ekspozycje na ryzyko kredytowe kontrahenta

Na dzień 31.12.2023 r. Bank Spółdzielczy w Narolu nie posiadał ekspozycji na ryzyko kredytowe kontrahenta.

## 6 Wskaźniki globalnego znaczenia systemowego

Na dzień 31 grudnia 2023 r. Bank nie należał do banków systemowo ważnych.

## 7 Korekty z tytułu ryzyka kredytowego

Należności zagrożone (z rozpoznaną utratą wartości) to ekspozycje kredytowe zakwalifikowane do kategorii podwyższonego ryzyka: poniżej standardu, wątpliwe i stracone, o których mowa w przepisach dotyczących zasad tworzenia rezerw na ryzyko związane z działalnością banków. Definicja ta stosowana była dla celów rachunkowości.

Bank stosował definicje należności zagrożonych oraz metody ustalania korekt wartości i rezerw w oparciu o zapisy Rozporządzenia Ministra Finansów w sprawie zasad tworzenia rezerw na ryzyko związane z działalnością banków (Dz. U. z 2008 r. Nr 235 poz.1589 z późniejszymi zmianami).

Podstawą tworzenia rezerw celowych w Banku Spółdzielczym w Narolu jest wartość bilansowa ekspozycji kredytowej bez uwzględnienia utworzonych rezerw celowych, ale z uwzględnieniem przewidywanej, w związku z restrukturyzacją zadłużenia, kwoty umorzenia części ekspozycji kredytowej oraz udzielone zobowiązania pozabilansowe w przypadku, gdy postanowienia umowy:

- nie gwarantują Bankowi swobody w podjęciu decyzji o uruchomieniu środków w ramach zobowiązania,
- nie uzależniają uruchomienia środków w ramach zobowiązania od terminowej obsługi już wykorzystanej części i niebudzącej obaw sytuacji ekonomiczno-finansowej dłużnika w przypadku, gdy wymagane jest stosowanie tego kryterium, lub
- nie uzależniają uruchomienia środków w ramach zobowiązania od złożenia zabezpieczeń wymienionych w załączniku nr 2 do Rozporządzenia Ministra Finansów z dnia 16.12.2008r., umożliwiających pomniejszenie podstawy tworzenia rezerw celowych o kwotę odpowiadającą uruchomianym środkom lub klasyfikowanie ekspozycji kredytowej w kategorii „normalne”;

Klasyfikacja ekspozycji dokonywana jest w podziale na ekspozycje kredytowe wynikające z pożyczek i kredytów detalicznych, hipotecznych, ekspozycje kredytowe klientów instytucjonalnych.

Ekspozycje kredytowe wynikające z pożyczek i kredytów detalicznych klasyfikuje się do następujących kategorii ryzyka:

- do kategorii „normalne” – ekspozycje kredytowe, w przypadku których opóźnienie w spłacie kapitału lub odsetek nie przekracza 6 miesięcy;

- 2) do kategorii „stracone” – ekspozycje kredytowe spełniające jeden z następujących warunków:
- ekspozycje kredytowe, w przypadku których opóźnienie w spłacie kapitału lub odsetek wynosi powyżej 6 miesięcy,
  - ekspozycje kredytowe dotyczące klientów, w stosunku do których Bank złożył wniosek o wszczęcie postępowania egzekucyjnego,
  - ekspozycje kredytowe kwestionowane przez klientów na drodze postępowania sądowego,
  - ekspozycje kredytowe dotyczące klientów, których miejsce zamieszkania (pobytu) jest nieznane i których majątek nie został ujawniony.

Ekspozycje kredytowe wynikające z pożyczek i kredytów mieszkaniowych oraz pożyczek i kredytów hipotecznych klasyfikuje się, do następujących kategorii ryzyka:

- do kategorii „normalne” – ekspozycje kredytowe, w przypadku których opóźnienie w spłacie kapitału lub odsetek nie przekracza 1 miesiąca;
- do kategorii „pod obserwacją” – ekspozycje kredytowe, w przypadku których opóźnienie w spłacie kapitału lub odsetek wynosi powyżej 1 miesiąca i nie dłużej niż 3 miesiące;
- do kategorii „poniżej standardu” – ekspozycje kredytowe, w przypadku których opóźnienie w spłacie kapitału lub odsetek wynosi powyżej 3 miesięcy i nie dłużej niż 6 miesięcy;
- do kategorii „wątpliwe” – ekspozycje kredytowe, w przypadku których opóźnienie w spłacie kapitału lub odsetek wynosi powyżej 6 miesięcy i nie dłużej niż 12 miesięcy;
- do kategorii „stracone” – ekspozycje kredytowe spełniające jeden z następujących warunków:
  - ekspozycje kredytowe, w przypadku których opóźnienie w spłacie kapitału lub odsetek wynosi powyżej 12 miesięcy,
  - ekspozycje kredytowe dotyczące klientów, w stosunku do których Bank złożył wniosek o wszczęcie postępowania egzekucyjnego,
  - ekspozycje kredytowe kwestionowane przez klientów na drodze postępowania sądowego,
  - ekspozycje kredytowe dotyczące klientów, których miejsce zamieszkania (pobytu) jest nieznane i których majątek nie został ujawniony.

Ekspozycje kredytowe klientów instytucjonalnych klasyfikuje się, do następujących kategorii ryzyka:

- do kategorii „normalne”** – ekspozycje kredytowe, w przypadku których opóźnienie w spłacie kapitału lub odsetek nie przekracza 1 miesiąca oraz sytuacja ekonomiczno-finansowa klienta nie budzi obaw zgodnie z wymaganiami wewnętrznych regulacji;
- do kategorii „pod obserwacją”:**
  - ekspozycje kredytowe, w przypadku których opóźnienie w spłacie kapitału lub odsetek przekracza 1 miesiąc i nie przekracza 3 miesięcy oraz sytuacja ekonomiczno-finansowa klienta nie budzi obaw zgodnie z wymaganiami wewnętrznych regulacji; lub
  - ekspozycje kredytowe, które ze względu na m.in. ryzyko regionu, państwa, branży, grupy klientów, grupy produktów wymagają szczególnej uwagi, gdyż istnieje obawa, że klient może utracić zdolność do terminowej obsługi ekspozycji kredytowej,
  - ekspozycje kredytowe:
    - wobec klientów, dla których stwierdzono niekorzystne tendencje kształtowania się wielkości wskaźników ekonomiczno-finansowych na tle średnich wskaźników dla danej branży z uwzględnieniem sezonowości w prowadzonej działalności,
    - udzielone zgodnie z art. 70 ust. 2 i 4 Prawa bankowego na podstawie biznes planu / projekcji finansowej;
- do kategorii „poniżej standardu”** – ekspozycje kredytowe:
  - w przypadku, których opóźnienie w spłacie kapitału lub odsetek wynosi powyżej 3 miesięcy i nie dłużej niż 6 miesięcy,
  - klientów, których sytuacja ekonomiczno-finansowa ustalona w trybie określonym w wewnętrznych regulacjach banku; może stanowić zagrożenie dla terminowej spłaty należności, przy czym w przypadku ekspozycji kredytowych udzielonych na podstawie biznes planu / projekcji finansowej, w szczególności ekspozycji kredytowych udzielonych na podstawie art. 70 ust. 2 i 4

Prawa bankowego, odchylenie aktualnego wyniku finansowego (zysku/straty) według stanu na dzień przeglądu w odniesieniu do przyjętego w biznes planie/ projekcji finansowej, wyniku finansowego analogicznego okresu, wynosi powyżej 30%;

- 4) **do kategorii „wątpliwe”** – ekspozycje kredytowe:
  - a) w przypadku których opóźnienie w spłacie kapitału lub odsetek wynosi powyżej 6 miesięcy i nie dłużej niż 12 miesięcy,
  - b) klientów, których sytuacja ekonomiczno-finansowa ulega znacznemu pogorszeniu, a zwłaszcza gdy ponoszone straty w sposób istotny tj. powyżej 50%, naruszają ich kapitały (aktywa netto);
- 5) **do kategorii „stracone”** – następujące ekspozycje kredytowe:
  - a) ekspozycje kredytowe, w przypadku których opóźnienie w spłacie kapitału lub odsetek wynosi powyżej 12 miesięcy,
  - b) ekspozycje kredytowe klientów, w stosunku do których ogłoszono upadłość lub w stosunku do których nastąpiło otwarcie likwidacji, z wyjątkiem gdy następuje ona na podstawie przepisów ustawy o prywatyzacji i komercjalizacji,
  - c) ekspozycje kredytowe klientów, przeciwko którym Bank złożył wniosek o wszczęcie postępowania egzekucyjnego,
  - d) ekspozycje kredytowe kwestionowane przez klientów na drodze postępowania sądowego,
  - e) ekspozycje kredytowe klientów, których miejsce pobytu lub prowadzenia działalności jest nieznane i których majątek nie został ujawniony,
  - f) ekspozycje kredytowe klientów, których sytuacja ekonomiczno-finansowa pogorszyła się w sposób nieodwracalny, uniemożliwiający spłatę długu.

Ekspozycje kredytowe klientów instytucjonalnych klasyfikuje się również ze względu na sytuację ekonomiczno-finansową klienta. Ocena sytuacji ekonomiczno-finansowej klienta przeprowadzana jest zgodnie z określonymi w wewnętrznych regulacjach Banku przepisami z wykorzystaniem w szczególności mierników ilościowych i jakościowych.

Rezerwy celowe są tworzone, aktualizowane co do wysokości oraz rozwiązywane:

- 1) z uwzględnieniem kryterium terminowości – najpóźniej w ostatnim dniu każdego miesiąca;
- 2) z uwzględnieniem kryterium sytuacji ekonomiczno-finansowej – najpóźniej w ostatnim dniu miesiąca kończącego kwartał, w którym dokonano przeglądu ekspozycji kredytowych;
- 3) z uwzględnieniem kryterium limitu pomniejszeń – najpóźniej w ostatnim dniu każdego miesiąca.

W przypadku spłaty ekspozycji kredytowej Bank dokonuje aktualizacji poziomu rezerwy celowej utworzonej na tę ekspozycję najpóźniej w ostatnim dniu miesiąca, w którym nastąpiła spłata.

## 8 Aktywa wolne od obciążeń

Składnik aktywów uznano za obciążony, jeżeli został zastawiony lub podlegał jakiegokolwiek formie ustaleń, mających na celu zabezpieczenie lub wsparcie jakości kredytowej transakcji bilansowej lub pozabilansowej, z której nie mógł zostać swobodnie wycofany (np. w celu zastawiania dla potrzeb finansowania).

Wartość bilansową aktywów w podziale na kategorie ekspozycji, jakość aktywów i całkowitą, wolną od obciążeń zawiera tabela poniżej.

Tab. 10. Aktywa Banku w podziale na obciążone i nieobciążone.

	Wartość bilansowa aktywów obciążonych	Wartość bilansowa aktywów nieobciążonych
Razem	0	32 064
Instrumenty kapitałowe	0	514
Dłużne papiery wartościowe	0	31 480
Inne aktywa	0	70

## 9 Korzystanie z ECAI

Na dzień 31 grudnia 2023 r. Bank nie korzystał z usług zewnętrznej firmy ratingowej.

## **10 Ekspozycje na ryzyko rynkowe**

Bank nie wyznaczał wymogów w zakresie ryzyka rynkowego.

## **11 Ryzyko operacyjne**

Bank ujawnia metody oceny wymogów w zakresie funduszy własnych zgodnie z art. 315-316 wykorzystując metodę wskaźnika bazowego – nie wykorzystuje zatem metody zaawansowanego pomiaru określonego w art. 312 ust. 2 Rozporządzenia UE nr 575/2013.

## **12 Ekspozycje w papierach kapitałowych nieuwzględnionych w portfelu handlowym**

Bank zaangażował się w akcje banku zrzeszającego BPS w celu jego dokapitalizowania. Na dzień 31.12.2023r. Bank Spółdzielczy w Narolu posiadał zaangażowanie w wysokości 513 545,35 Banku BPS ( 342 364,35zł – Seria H i 171 181,00zł – Seria J).

Bank stosował metody wyceny papierów kapitałowych zgodnie z Ustawą o rachunkowości z dnia 29 września 1994 roku (Dz. U. z 2016 r. poz. 1047 z późn.zm.). Metody te zostały opisane w „Polityce (zasadach) rachunkowości w Banku Spółdzielczym w Narolu”.

Udziały w innych jednostkach oraz inne inwestycje zaliczone do aktywów trwałych wyceniane były według ceny nabycia, pomniejszonej o odpisy z tytułu trwałej utraty wartości lub według wartości godziwej albo skorygowanej ceny nabycia - jeżeli dla danego składnika aktywów został określony termin wymagalności; wartość w cenie nabycia można było przeliczać do wartości w cenie rynkowej, a różnicę z przeliczania rozliczyć zgodnie z art. 35 ust. 4 w/w Ustawy. W Banku nie wystąpiły zrealizowane zyski lub straty z tytułu sprzedaży i likwidacji oraz niezrealizowane zyski lub straty z aktualizacji wyceny akcji w BPS.

Bank nie posiadał ekspozycji z tytułu instrumentów będących przedmiotem obrotu giełdowego.

## **13 Ekspozycje na pozycje sekurytyzacyjne**

Na dzień 31 grudnia 2023 r. Bank nie posiadał ekspozycji na pozycje sekurytyzacyjne.

## **14 Polityka w zakresie wynagrodzeń**

Zasady wynagradzania zawiera procedura wewnętrzna: „Polityka zmiennych składników wynagrodzeń”, wprowadzona Uchwałą Zarządu nr 03/10/2023r. z dnia 05.10.2023r. oraz Uchwałą Rady Nadzorczej nr 26/2023 z 26.10.2023 r.

Z uwagi na skalę działalności Banku Rada Nadzorcza nie powołała komitetu ds. wynagrodzeń. Bank nie korzystał z konsultanta zewnętrznego w zakresie ustalania polityki w zakresie wynagrodzeń.

Uwzględniając formę prawną w jakiej Bank działa, rozmiar działalności Banku, ryzyko związane z prowadzoną działalnością, wewnętrzną organizację oraz charakter, zakres i stopień złożoności prowadzonej działalności, a także wysokość sumy bilansowej i funduszy Banku, wysokość wynagrodzeń oraz udział procentowy wynagrodzeń zmiennych w wynagrodzeniach ogółem na stanowiskach kierowniczych, Bank stosując zasadę proporcjonalności, odstępuje od zasady odraczania części wynagrodzenia chyba, że zostaną spełnione łącznie następujące przesłanki:

- 1) Wysokość zmiennych składników wynagrodzenia będzie wyższa niż 100% wynagrodzenia zasadniczego poszczególnych osób zajmujących stanowiska istotne;
- 2) Łączna kwota wynagrodzenia stałego i zmiennego w skali miesiąca będzie wyższa niż równowartość 5 000,00 Euro według średniego kursu NBP z pierwszego dnia kwartału, za który jest przyznawane wynagrodzenie;
- 3) Suma bilansowa Banku przekroczy 200 milionów złotych.

W roku 2023r. Bank nie wypłacił indywidualnej odprawy emerytalnej osobie na stanowisku kierowniczym.

Zagregowane informacje ilościowe dotyczące wynagrodzenia z podziałem na obszary działalności Banku zawiera poniższa Tabela nr 10.

Tab. 11 Zagregowane informacje ilościowe dotyczące wynagrodzenia z podziałem na obszary działalności Banku

Obszar działalności	Bank Spółdzielczy w Narolu Członkowie Zarządu (liczba osób: 4, w tys. zł)
Zarządzanie Bankiem	481

Zagregowane informacje ilościowe na temat wynagrodzeń z podziałem na kadre kierowniczą wyższego szczebla i pracowników, których działania mają istotny wpływ na profil ryzyka Banku zawiera poniższa Tabela nr 11.

Tab. 12 Zagregowane informacje ilościowe na temat wynagrodzeń z podziałem na kadre kierowniczą wyższego szczebla i pracowników, których działania mają istotny wpływ na profil ryzyka Banku.

Wynagrodzenia Członków Zarządu		Bank Spółdzielczy w Narolu Członkowie Zarządu (liczba osób: 4/2023 r.) w tys. zł	
<b>Wynagrodzenie stałe</b>	Wynagrodzenie zasadnicze	397	
<b>Wynagrodzenie zmienne</b>	Wynagrodzenie z podziałem na formę przyznania	Wynagrodzenie płatne w gotówce - nagrody	84
		Akcje	-
		Inna forma wynagrodzenia	-
	Wynagrodzenie z odroczoną wpłatą	Kwota przyznana/przysługująca	-
		Kwota nie przyznana/nieprzysługująca	-
		Kwota po uwzględnieniu korekty związanej z wynikiem	-
	Wynagrodzenie związane z przyjęciem do pracy i z odprawą	Wartość płatności związana z przyjęciem do pracy	-
		Wartość płatności związana z odprawą	-
		Wysokość najwyższej płatności na rzecz jednej osoby	-
		Liczba beneficjentów takiej płatności	-

W roku 2023 żaden z Członków Zarządu nie otrzymał wynagrodzenia w wysokości co najmniej 1 mln EUR.

Maksymalny stosunek średniego całkowitego wynagrodzenia brutto członków Zarządu w okresie rocznym do średniego całkowitego wynagrodzenia brutto pozostałych pracowników według stanu na 31.12.2023 r. wyniósł 2,16.

## 15 Dźwignia finansowa

Wskaźnik dźwigni oznacza względną w stosunku do funduszy własnych Banku wielkość posiadanych przez Bank aktywów, zobowiązań pozabilansowych oraz zobowiązań warunkowych dotyczących płatności lub dostawy lub dostarczenia zabezpieczenia, z uwzględnieniem zobowiązań z tytułu otrzymanych środków finansowych, zaciągniętych zobowiązań, umów dotyczących instrumentów pochodnych lub umów z udzielonym

przrzeczeniem odkupu, lecz z wyjątkiem zobowiązań, które można wyegzekwować wyłącznie w przypadku likwidacji Banku.

Wskaźnik dźwigni Bank obliczał jako miarę kapitału Tier I Banku podzieloną przez miarę ekspozycji całkowitej i wyrażał jako wartość procentową wg wzoru:

$$\text{Wskaźnik dźwigni finansowej} = \frac{\text{Miara kapitału}}{\text{Miara ekspozycji całkowitej}} * 100\%$$

Wskaźnik dźwigni finansowej w BS w Narolu według stanu na 31.12.2023 r. wynosi 13,63.

## 16 Stosowanie technik ograniczania ryzyka

Bank nie stosował kompensowania pozycji bilansowych i pozabilansowych.

W Banku obowiązywały następujące regulacje dotyczące wyceny zabezpieczeń i zarządzania nimi:

- a) Instrukcja prawnych form zabezpieczenia wierzytelności w Banku Spółdzielczym w Narolu,
- b) Instrukcja monitoringu ekspozycji kredytowych i zabezpieczeń oraz klasyfikacji i tworzenia rezerw celowych w Banku Spółdzielczym w Narolu.

Podstawowe zabezpieczenia stosowane w Banku w 2023 r. to:

- a) Poręczenie według prawa cywilnego i wekslowego,
- b) Weksel in blanco,
- c) Przelew (cesja) wierzytelności,
- d) Przewłaszczenie na zabezpieczenie,
- e) Hipoteka,
- f) Pełnomocnictwo do rachunku bankowego.

Bank nie dokonywał transakcji na instrumentach pochodnych.

Bank badał koncentrację ryzyka kredytowego w odniesieniu do rodzajów stosowanych zabezpieczeń.

Ograniczanie ekspozycji na ryzyko w Banku następuje poprzez:

- 1) Opracowanie przez Zarząd Banku i zatwierdzenie przez Radę Nadzorczą Banku Strategii działania Banku, zawierającej cele strategiczne i planowane działania średnio i krótkookresowe, umożliwiające ich realizację w zakresie zarządzania ryzykiem bankowym;
- 2) Określenie ogólnego poziomu ryzyka, akceptowanego przez Radę Nadzorczą Banku;
- 3) Określenie zagrożeń z tytułu ryzyka podejmowanego przez Bank;
- 4) Wskazanie obszarów ryzyka, wymagających modyfikacji lub uzupełnienia technicznych i organizacyjnych instrumentów redukcji ryzyka;
- 5) Opracowanie, wdrożenie, przegląd i aktualizację w celu adaptacji do bieżących warunków zewnętrznych oraz potrzeb Banku metodologii identyfikacji, pomiaru, monitorowania i raportowania, kontroli i limitowania ryzyka;
- 6) Określenie zadań i wyznaczenie stanowisk służbowych w strukturze organizacyjnej Banku, odpowiedzialnych za realizację zadań w ramach systemu zarządzania ryzykiem w Banku;
- 7) Opracowanie i wdrożenie szczegółowych pisemnych regulacji dotyczących zarządzania ryzykami uznanymi przez Bank za ryzyka istotne w jego działalności;
- 8) Opracowanie i bieżącą aktualizację regulacji wewnętrznych Banku, dotyczących planowanych działań zabezpieczających w postaci planów awaryjnych i planów ciągłości działania w sytuacji kryzysowej.

Do głównych zadań w zakresie zarządzania ryzykiem w Banku należy:

- 1) Dostarczanie informacji na temat ryzyka i jego profilu, w tym tworzenie mapy ryzyka;
- 2) Stosowanie działań profilaktycznych redukujących ryzyko i jego skutki;
- 3) Monitorowanie dopuszczalnego poziomu ryzyka.

## 17. Informacje o przedsiębiorcach lub przedsiębiorcach zagranicznych o których mowa w art.6a ust.1 i 7, o ile przy wykonywaniu na rzecz jednostki organizacyjnej banku albo innego przedsiębiorcy lub przedsiębiorcy zagranicznego czynności, o których mowa w tych przepisach, uzyskują dostęp do informacji chronionych tajemnicą bankową (art.11 b).

Tab.13 Stan na 31.12.2023 r.

Lp.	PEŁNA NAZWA PODMIOTU	FORMA PRAWNA	ADRES SIEDZIBY PODMIOTU
1	Sofnet Sp. z o.o.	Sp. z o.o.	ul. Pana Tadeusza 8 30-727 Kraków
2	Związek Rewizyjny Banków Spółdzielczych im. Franciszka Stefczyka w Warszawie	Inna organizacja podmiotów gospodarczych	Ul. Mokotowska 14 00-561 Warszawa
3	IT Card Centrum Technologii Płatniczych SA Warszawa	Spółka Akcyjna	ul. Jutrzenki 139 02-231 Warszawa
4	Bank Polskiej Spółdzielczości S.A. Warszawa	Spółka Akcyjna	ul. Grzybowska 81 00-844 Warszawa
5	Biuro Informacji Kredytowej S.A.	Spółka Akcyjna	ul. Zygmunta Modzelewskiego 77a 02-679 Warszawa
6	Biuro Informacji Gospodarczej InfoMonitor S.A.	Spółka Akcyjna	ul. Zygmunta Modzelewskiego 77a 02-679 Warszawa

## 18. Procedury regulujące proces zarządzania ryzykiem w Banku.

Tab. 14 Zestawienie wewnętrznych regulacji Banku.

Lp.	Tytuł regulacji
1	Strategia zarządzania ryzykiem w Banku Spółdzielczym w Narolu
2	Strategia Banku Spółdzielczego na lata 2019 – 2023 i lata kolejne
3	Instrukcja sporządzania informacji zarządczej w Banku Spółdzielczym w Narolu
4	Regulamin kontroli wewnętrznej Banku Spółdzielczego w Narolu
5	Polityka zarządzania ryzykiem kredytowym w Banku Spółdzielczym w Narolu
6	Polityka zarządzania ryzykiem koncentracji zaangażowań w Banku Spółdzielczym w Narolu
7	Polityka zarządzania ryzykiem detalicznych ekspozycji kredytowych w Banku Spółdzielczym w Narolu
8	Polityka zarządzania ryzykiem ekspozycji kredytowych zabezpieczonych hipotecznie w Banku Spółdzielczym w Narolu
9	Polityka zarządzania kapitałem w Banku Spółdzielczym w Narolu
10	Polityka zarządzania zgodnością w Banku Spółdzielczym w Narolu
11	Polityka zarządzania ryzykiem stopy procentowej w Banku Spółdzielczym w Narolu
12	Polityka zarządzania ryzykiem płynności w Banku Spółdzielczym w Narolu
13	Polityka zarządzania ryzykiem operacyjnym w Banku Spółdzielczym w Narolu
14	Polityka bezpieczeństwa danych osobowych Banku Spółdzielczego w Narolu
15	Procedura szacowania kapitału wewnętrznego oraz oceny adekwatności kapitałowej w Banku Spółdzielczym w Narolu
16	Instrukcja zarządzania ryzykiem kredytowym w Banku Spółdzielczym w Narolu
17	Instrukcja zasady ustalania i monitorowania limitów koncentracji zaangażowań i zaangażowań kapitałowych w Banku Spółdzielczym w Narolu
18	Instrukcja zarządzania ryzykiem detalicznych ekspozycji kredytowych w Banku Spółdzielczym w Narolu
19	Instrukcja zarządzania ryzykiem ekspozycji kredytowych zabezpieczonych hipotecznie w Banku Spółdzielczym w Narolu
20	Instrukcja monitoringu ekspozycji kredytowych i zabezpieczeń oraz klasyfikacji i tworzenia rezerw celowych w Banku Spółdzielczym w Narolu
21	Instrukcja zarządzania ryzykiem braku zgodności w Banku Spółdzielczym w Narolu
22	Instrukcja zarządzania ryzykiem stopy procentowej w Banku Spółdzielczym w Narolu

23	Instrukcja zarządzanie ryzykiem płynności w Banku Spółdzielczym w Narolu
24	Instrukcja zarządzania ryzykiem operacyjnym w Banku Spółdzielczym w Narolu
25	Polityka bezpieczeństwa informacji w Banku Spółdzielczym w Narolu
26	Instrukcja zarządzania systemami informatycznymi w Banku Spółdzielczym w Narolu
27	Polityka zmiennych składników wynagradzania osób zajmujących stanowiska kierownicze w Banku Spółdzielczym w Narolu
28	Instrukcja prawnych form zabezpieczenia wierzytelności w Banku Spółdzielczym w Narolu
29	Regulamin organizacyjny Banku Spółdzielczego w Narolu

### OŚWIADCZENIE ZARZĄDU

Zarząd Banku Spółdzielczego w Narolu niniejszym oświadcza, że ustalenia zapisane w „Informacji podlegającej ujawnieniu zgodnie z polityką informacyjną Banku Spółdzielczego w Narolu według stanu na dzień 31.12.2023 r.” są adekwatne do stanu faktycznego, a stosowane systemy zarządzania ryzykiem są odpowiednie z punktu widzenia profilu i strategii ryzyka Banku.

Podpisy członków Zarządu:

Krzysztof Kałun	Prezes Zarządu	.....
Sylwia Kopciuch	Członek Zarządu ds. ekonomicznych	.....
Jolanta Ziejewska	Członek Zarządu ds. handlowych	.....
Jan Bąk	Członek Zarządu	.....

Rada Nadzorcza Banku Spółdzielczego w Narolu niniejszym oświadcza, że ustalenia zapisane w „Informacji podlegającej ujawnieniu zgodnie z polityką informacyjną Banku Spółdzielczego w Narolu według stanu na dzień 31.12.2023 r.” są adekwatne do stanu faktycznego, a stosowane systemy zarządzania ryzykiem są odpowiednie z punktu widzenia profilu i strategii ryzyka Banku.

Podpisy członków Rady Nadzorczej:

Krzysztof Szawara - Przewodniczący Rady	.....
Adam Wróbel - Zastępca Przewodniczącego Rady	.....
Czesław Kossak - Sekretarz Rady	.....
Krzysztof Pawelec - Członek Rady	.....
Aneta Przybylak - Członek Rady	.....
Stanisław Kuśmirczak – Członek Rady	.....